



BRANO a.s, 747 41 Hradec nad Moravicí
Česká republika
tel.: +420/ 553 632 303
<http://www.brano-zz.cz>; <http://www.brano.eu>;
zz-info@brano.eu; info@brano.eu

NÁVOD K POUŽITÍ BEZPEČNOSTNÍ ZÁSADY, PROVOZ A ÚDRŽBA PRO

ZÁVĚSNÉ ZAŘÍZENÍ

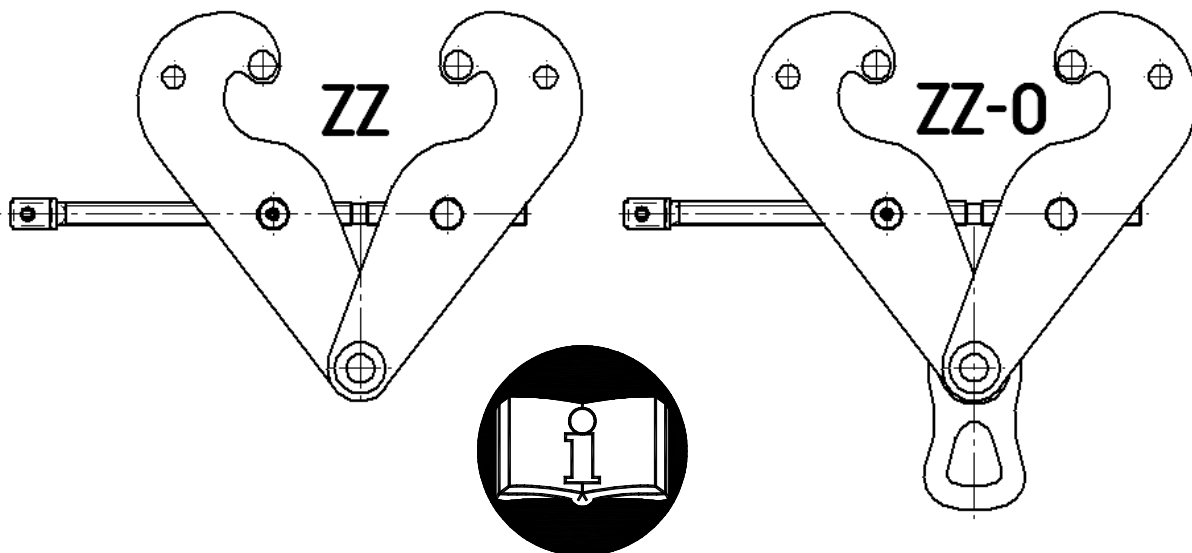
typ ZZ

nosnost 2t; 3,2t; 5t

modifikace s okem ZZ-O

nosnost 2t; 3,2t; 5t a 10t

provedení do prostředí s nebezpečím výbuchu – NEXP



Před použitím tohoto výrobku si pečlivě přečtěte tento návod k použití. Obsahuje důležité bezpečnostní pokyny a pokyny pro užití, instalaci, provoz a údržbu výrobku. Zajistěte, aby příručku měly k dispozici všechny odpovědné osoby.

Udržujte pro další použití!

OBSAH

1	DEFINICE.....	3
2	ÚČEL ZAŘÍZENÍ.....	3
3	BEZPEČNOSTNÍ ZÁSADY	4
3.1	SOUHRN BEZPEČNOSTNÍCH ZÁSAD.....	4
3.2	BEZPEČNOSTNÍ ZÁSADY	4
3.2.1	Před použitím	4
3.2.2	Při použití	4
3.2.3	Po použití	4
3.2.4	Analýza rizik.....	4
3.2.5	Údržba	5
4	BALENÍ, SKLADOVÁNÍ A MANIPULACE	5
4.1	BALENÍ	5
4.2	SKLADOVÁNÍ	5
5	HLAVNÍ TECHNICKÉ PARAMETRY.....	6
5.1	MATERIÁL A PROVEDENÍ.....	6
5.2	ÚDAJE NA VÝROBKU.....	7
6	INSTALACE VÝROBKU	7
6.1	NOSNÁ KONSTRUKCE	7
6.2	ROZMĚRY NOSÍKU.....	7
6.3	MONTÁŽ A DEMONTÁŽ VÝROBKU.....	7
6.3.1	Obecně	7
6.3.2	Montáž	8
6.3.3	Demontáž.....	8
6.4	ZKOUŠKA PŘED POUŽITÍM.....	8
7	PROVOZ	9
7.1	POUŽITÍ VÝROBKU	9
7.2	BEZPEČNÉ PRACOVNÍ PROSTŘEDÍ	9
8	KONTROLA VÝROBKU	10
8.1	PROHLÍDKA	10
8.1.1	Druhy prohlídek.....	10
8.1.2	Denní prohlídka.....	10
8.1.3	Pravidelná prohlídka	10
8.1.4	Příležitostně používaný výrobek.....	10
8.1.5	Zápis o prohlídce.....	10
8.2	POSTUP PROHLÍDKY.....	11
9	MAZÁNÍ.....	11
10	ÚDRŽBA.....	11
10.1	BEZPEČNOSTNÍ ZÁSADY	12
10.2	KONTROLA	12
11	VYŘAZENÍ Z PROVOZU – LIKVIDACE	12
12	SOUVISEJÍCÍ DOKUMENTACE	12
13	ZÁVĚREČNÉ POŽADAVKY VÝROBCE NA ZÁKAZNÍKA.....	12

1 DEFINICE

! NEBEZPEČÍ **Nebezpečí:** poukazuje na bezprostředně nebezpečnou situaci, která způsobí úmrtí nebo vážné zranění, pokud se jí obsluha nevyvaruje.

! VAROVÁNÍ **Varování:** poukazuje na možnou nebezpečnou situaci, která by mohla způsobit úmrtí nebo vážné zranění, pokud by se jí obsluha nevyvarovala.

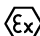
! UPOZORNĚNÍ **Upozornění:** poukazuje na možnou nebezpečnou situaci, která by mohla způsobit drobné nebo lehké zranění, pokud by se jí obsluha nevyvarovala. Upozornění může také varovat před nebezpečnými praktikami.

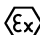
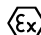
Nosnost (Q): je maximální dovolená hmotnost břemene (mezní pracovní zatížení), kterým je možno zatížit výrobek při provádění manipulací za podmínek, stanovených tímto návodem.

2 ÚČEL ZAŘÍZENÍ

2.1 Závěsné zařízení typu ZZ, modifikace ZZ-O a v provedení do prostředí s nebezpečím výbuchu ZZ(-O)-NEXP (dále jen výrobek, ZZ, nebo NEXP=konstrukčně shodný výrobek, odlišující se povrchovou ochranou vybraných dílů, materiálem označovacího štítku a dokumentací) o nosnosti 2t; 3,2t; 5t a 10t se používá jako příslušenství pro ruční zdvihadla. Slouží pro snadné a rychlé zavěšení ručních zdvihadel příslušné nosnosti na nosníky s přírubou profilu např.: I, HEB, T.... Jsou vhodné pro použití také jako přenosné nářadí při montážních, opravárenských a jiných pracích. Zatížení nesmí přesáhnout udanou přípustnou nosnost.

2.2 Výrobek svým provedením vyhovuje požadavkům, stanoveným Směrnicí Evropského parlamentu a Rady 2006/42/ES ve znění českého technického předpisu - nařízení vlády č. 176/2008 Sb. v platném znění i požadavkům harmonizovaných českých technických norem ČSN EN ISO 12100 a ČSN EN 13157+A1.

2.3 Výrobek svým provedením vyhovuje požadavkům stanoveným Směrnicí Evropského parlamentu a Rady 2014/34/EU ve znění českého technického předpisu – nařízení vlády č. 116/2016 Sb. v platném znění. Výrobek je proveden jako zařízení  **IM2ExhIMb** dle ČSN EN ISO 80079-36:2016 a ČSN EN ISO 80079-37:2016. Splňuje podmínky pro použití v důlním prostředí „nebezpečné atmosférické podmínky 2“ dle ČSN EN 1127-2.

2.4 Výrobek svým provedením vyhovuje požadavkům stanoveným Směrnicí Evropského parlamentu a Rady 2014/34/EU ve znění českého technického předpisu – nařízení vlády č. 116/2016 Sb. v platném znění. Výrobek je proveden jako zařízení  **I12GExhI1CT6Gb**,  **I12DExhI1CT85°CDb** dle ČSN EN ISO 80079-36:2016 a ČSN EN ISO 80079-37:2016. Splňuje podmínky pro použití v prostředí „zóna 1 a zóna 21“, „zóna 2 a zóna 22“ dle ČSN EN 1127-1.

Pozn.: Články 2.3 a 2.4 platí pro NEXP provedení výrobku.

3 BEZPEČNOSTNÍ ZÁSADY

3.1 SOUHRN BEZPEČNOSTNÍCH ZÁSAD

Při použití výrobku existuje nebezpečí, zvláště v případě, kdy výrobek není používán správným způsobem. Jelikož následkem by mohla být nehoda nebo vážné zranění, je nutné při práci s výrobkem, při jeho montáži a kontrole dodržovat zvláštní bezpečnostní opatření.

! VAROVÁNÍ

NIKDY nezatěžujte výrobek více, než je nosnost uvedená na štítku.

VŽDY se přesvědčete, že nosná konstrukce bezpečně udrží plně zatížený výrobek a všechny práce se zařízením na výrobku zavěšeném.

VŽDY dodržuje všechny bezpečnostní pokyny, vztahující se k zařízením na výrobku zavěšeném.

VŽDY čtěte návod k použití a bezpečnostní pokyny.

3.2 BEZPEČNOSTNÍ ZÁSADY

! VAROVÁNÍ

3.2.1 Před použitím

VŽDY zajistěte, aby s výrobkem pracovaly fyzicky zdatné, způsobilé a poučené osoby starší 18 let, seznámené s tímto návodem a proškolené o bezpečnosti a způsobu práce.

VŽDY každý den před zahájením práce výrobek zkontrolujte podle odstavce 8.2(1) „Denní prohlídka“.

NIKDY nepoužívejte poškozený nebo opotřebovaný výrobek.

NIKDY nepoužívejte výrobek bez viditelného označení nosnosti na štítku.

NIKDY nepoužívejte výrobek, který je označen visačkou „**MIMO PROVOZ**“.

VŽDY konzultujte s výrobcem nebo u svého obchodního zástupce použití výrobku v extrémním prostředí

VŽDY uvolněte pojistný šroub

VŽDY před manipulací s výrobkem v prostředí s nebezpečím výbuchu zkontrolujte, jestli je výrobek uzemněn přes uzemňovací svorku

VŽDY před manipulací s výrobkem v prostředí s nebezpečím výbuchu z výrobku setřete všechny prach

3.2.2 Při použití

VŽDY se přesvědčete, že zařízení (břemeno) je na výrobku správně zavěšeno.

NIKDY nezatěžujte výrobek šikmým tahem, mimo podmínky stanovené v kap.7.1.

NIKDY nedovolte, aby na výrobek působily rázy nebo vibrace.

NIKDY nenechávejte zavěšené břemeno bez dozoru.

3.2.3 Po použití

NIKDY nenechávejte zavěšené břemeno

VŽDY zajistěte výrobek proti neoprávněnému použití

3.2.4 Analýza rizik

Rozbor možných rizik z hlediska konstrukce, provozování i prostředí nasazení výrobku je uveden v samostatném dokumentu „Analýza rizik“. Tento dokument je možno vyžádat v servisních střediscích.

3.2.5 Údržba

VŽDY umožněte kompetentním osobám pravidelnou prohlídku výrobku.

VŽDY zajistěte, aby šrouby a kluzné části byly dostatečně namazány tukem.

Při údržbě lze provádět pouze takové zásahy, které budou v souladu s požadavky výrobce, uvedené v kap.10 a 13 tohoto NKP.

NENÍ PŘÍPUSTNÉ provádět opravy a údržbu jiným způsobem, než předepisuje výrobce. Jedná se zejména o zákaz provádění změn na výrobku bez souhlasu výrobce.

4 BALENÍ, SKLADOVÁNÍ A MANIPULACE

4.1 BALENÍ

Výrobek se dodává ve smontovaném stavu balený v lepenkových krabicích.

4.1.2 Součástí dodávky je tato průvodní dokumentace:

- a) Návod k použití
- b) ES prohlášení o shodě
- c) Osvědčení o jakosti a kompletnosti výrobku a záruční list.
 - c1) Doba záruky je uvedena v záručním listu.
 - c2) Záruka se nevztahuje na vady způsobené nedodržením pokynů uvedených v návodu k použití a na vady vzniklé nesprávným použitím a neodborným zásahem.
 - c3) Záruka se rovněž nevztahuje na změny na výrobku bez souhlasu výrobce.
 - c4) Reklamace vad výrobku se provádí podle příslušných ustanovení obchodního zákoníku po případě občanského zákoníku ve znění pozdějších předpisů.
- d) Seznam servisních středisek (pouze pro Českou a Slovenskou republiku)

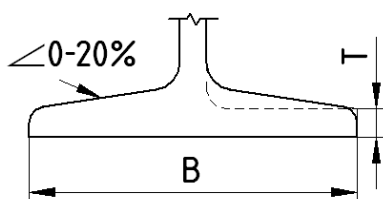
4.2 SKLADOVÁNÍ

Výrobek skladujte v suchých a čistých skladech prostých chemických vlivů a výparů.

- (1) Vždy skladujte výrobek bez jakéhokoli zavěšeného břemene.
- (2) Setřete z výrobku všechny prach, vodu a nečistoty.
- (3) Promažte šrouby.
- (4) Skladujte výrobek na suchém místě.
- (5) Při dalším použití se řiďte instrukcemi čl.8.1.2 „Denní prohlídka“, nebo čl. 8.1.4 „Příležitostně používaný výrobek“.

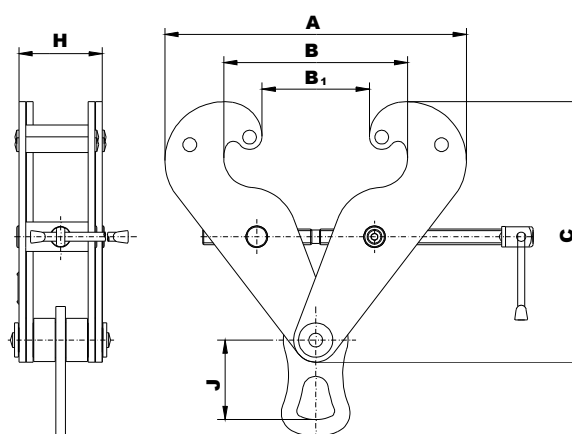
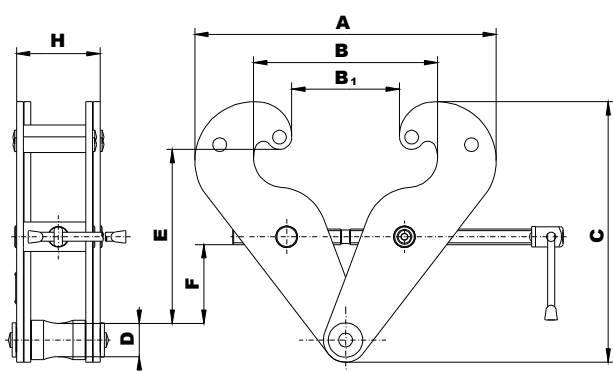
5 HLAVNÍ TECHNICKÉ PARAMETRY

Typ	Nosnost (t)	Hlavní rozměry (mm)									Hmotnost (kg)	
		A max.	B _T max.	B ₁ max.	C max.	D	E min. max.	F min.	J	H max.	s příčnickem	s okem
ZZ ZZ-O	2	360	270 26	220	220	20	108 155	35	57,5	61	2,9	3,1
	3,2	415	300 32	235	285	34	145 190	55	81	85	6,5	7
	5					38	142 187	52	88	93	8,4	9
	10					-	-	-	120	109	-	15,5



ZZ s příčnickem

ZZ s okem



5.1 MATERIÁL A PROVEDENÍ

5.1.1 Všechny části výrobku jsou zhotoveny z oceli, krytka je z plastické hmoty.

5.1.2 Na konstrukci vnějších částí výrobku nejsou použity materiály náchylné k tvorbě zápalné jiskry ve smyslu přílohy č. 2 čl. 1.3.1 k nařízení vlády č. 116/2016 Sb. a harmonizovaných technických norem ČSN EN 1127-1 čl. 6.4.4 ČSN EN 1127-2 čl. 6.4.4 a ČSN EN ISO 80079-36 čl. 6.4.2.1.

5.1.3 Materiály s nebezpečnými účinky statické elektřiny ve smyslu ČSN EN 1127-1 čl. 6.4.7, ČSN EN 1127-2 čl. 6.4.7, ČSN EN ISO 80079-36 čl. 6.7 a ČSN CLC/TR 60079-32-1 nejsou ve výrobku použity.

Pozn.: Články 5.2.2 až 5.2.3 platí NEXP provedení výrobku.

5.2 ÚDAJE NA VÝROBKU

Každý výrobek je opatřen štítkem, na kterém jsou uvedeny tyto údaje:

Standardní provedení:	NEXP provedení:
označení výrobce	označení výrobce
adresa výrobce	adresa výrobce
typ výrobku	typ výrobku
nosnost	nosnost
výrobní číslo	výrobní číslo
rok výroby	rok výroby
označení CE	označení CE
	označení provedení (<i>IM2ExhIMb</i> pro skup.I, <i>II2GExhIICT6Gb</i> , <i>II2DExhIICT85°CDb</i> pro skup.II)

6 INSTALACE VÝROBKU

Před instalací pečlivě zkontrolujte výrobek, zda není poškozen.

Výrobek v provedení NEXP musí být instalován tak, aby bylo zabráněno vzniku plazivých nábojů. V místě instalace musí být zabráněno vzniku nabíjecích mechanismů silnějších, než je ruční tření.

Výrobku v provedení NEXP při použití v důlním, nebo jiném prostředí, kde by mohlo dojít ke kolizi výrobku s padajícími, letícími... předměty (hornina, kamení...), je nutno zajistit ochranu tak, aby se pravděpodobnost kolize minimalizovala (dostatečně dimenzovaný kryt, ...).

6.1 NOSNÁ KONSTRUKCE

! VAROVÁNÍ

VŽDY se ujistěte, že nosná konstrukce je dostatečně pevná, aby udržela hmotnost břemene a výrobku. Instalace nesmí být provedena na konstrukci, u které nelze ověřit únosnost.

VŽDY za nosnou konstrukci odpovídá uživatel!

6.2 ROZMĚRY NOSNÍKU

Výrobek lze instalovat na jakýkoliv nosník s přírubou, profilu např.: I, HEB, T....

6.3 MONTÁŽ A DEMONTÁŽ VÝROBKU

6.3.1 Obecně

! UPOZORNĚNÍ

Při montáži výrobku na nosník dbejte nejvyšší opatrnosti a zajistěte řádné podmínky pro bezpečnou instalaci podle charakteru prostředí (pracovní plošina, pomocné zdvihadlo apod.), aby nedošlo k ohrožení nebo zranění osob. Při montáži výrobku ve výškách použijte ochranné prostředky proti pádům z výšky.

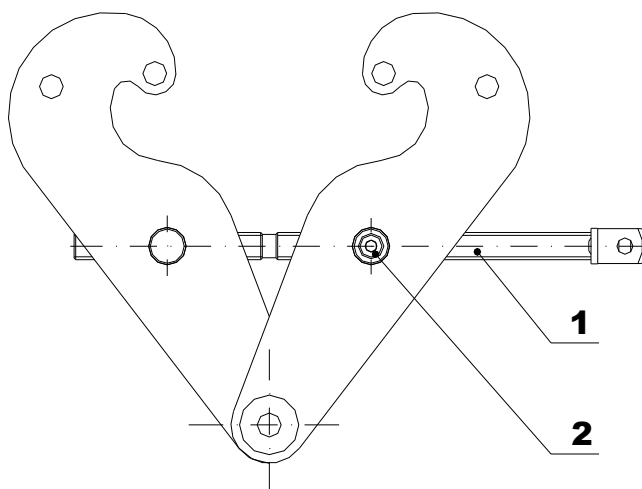
Za vytvoření podmínek pro montáž výrobku a provedení montáže odpovídá uživatel.

6.3.2 Montáž

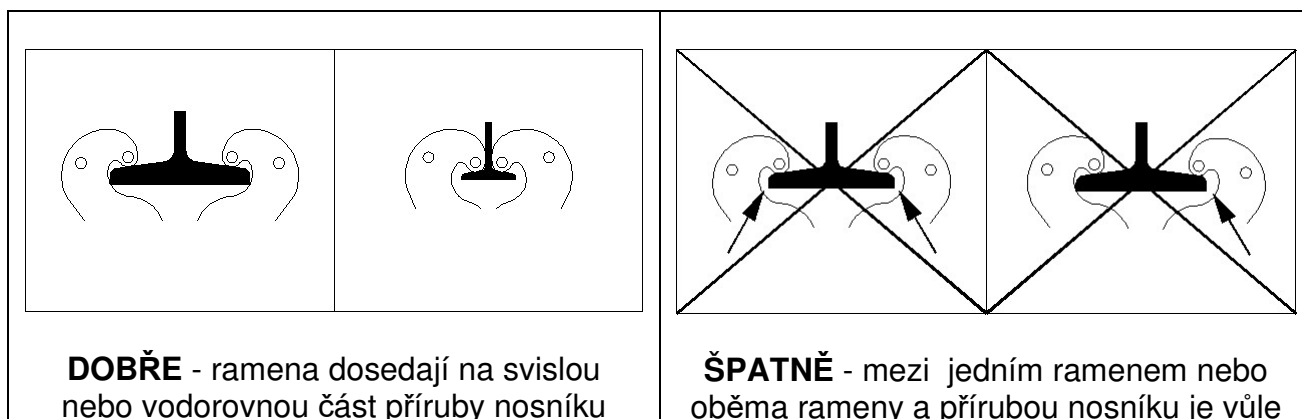
Výrobek lze namontovat jednoduchým způsobem na různé druhy I nebo T profilu včetně svařovaných. Maximální šířka příruby I nebo T profilu pro jednotlivé nosnosti (typy) výrobku je uvedena v tabulce v kap.5 - viz rozměr "B".

Montáž proveďte takto:

1. Zástrčným šestihranným klíčem velikosti 6 uvolněte pojistný šroub (2)
2. Pomocí rukojeti šroubu (1) rozevřete ramena na vzdálenost, která umožní nasazení výrobku na přírubu nosníku v místě manipulace.
3. Rukojetí šroubu ramena lehce dotáhněte k přírubě nosníku.
4. Dotažením pojistného šroubu (2) zástrčným šestihranným klíčem velikosti 4 zajistěte šroub (1) proti uvolnění.



Takto upevněný výrobek je připraven k použití. Při montáži nesmí být výrobek v zatíženém stavu.



6.3.3 Demontáž

Před demontáží výrobku nezapomeňte nejdříve povolit pojistný šroub (2). Po povelu pojistného šroubu můžete rozevřít čelisti rukojeti šroubu (1) a výrobek sundat z nosného profilu.

! VAROVÁNÍ

Nikdy nepovolujte šroub (1) výrobku, který je zatížen břemenem.

6.4 ZKOUŠKA PŘED POUŽITÍM

! UPOZORNĚNÍ

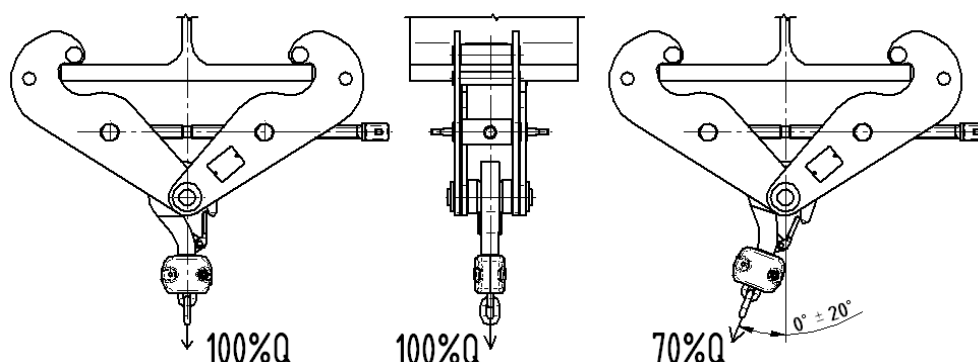
- (1) Nejdříve prohlédněte znovu předešlé články tohoto návodu a ujistěte se, že všechny kroky byly správně provedeny a všechny části jsou bezpečně namontovány.
- (2) Vizualně prohlédněte nosnou konstrukci nebo závěsné prvky, zda jsou bez závad.
- (3) Zkontrolujte manuálně i vizualně, zda je výrobek upevněn podle čl. 6.3.2

7 PROVOZ

7.1 POUŽITÍ VÝROBKU

Výrobek je konstruován výhradně k instalaci na nosník s přírubou, profilu např.: I, HEB, T.... Je určen k zavěšení kladkostrojů, pákových zvedáků nebo jiných zdvihadel vždy příslušné nosnosti. Části výrobku pro zavěšení jsou navrženy dle zdvihadel BRANO. Při zavěšení jiných zdvihadel nebo vázacího prostředku musí rozevření háku odpovídat průměru příčníku a oko háku musí zcela doléhat na příčník nebo závěsné oko.

Ve zvláštních případech je možno zatížit výrobek „šikmým tahem“. Toto zatížení se nedoporučuje a je u něj snižená nosnost! Za ostatní části sestavy (nosný profil, vázací prostředky, břemeno...) odpovídá uživatel!



Jiné použití výrobku konzultujte s výrobcem.

Výrobek je určen pro organizace i soukromé osoby.

Při instalaci ve venkovním prostředí chraňte výrobek proti přímým klimatickým vlivům (přístřešek).

Protože práce s těžkými břemeny může představovat neočekávané nebezpečí, je nezbytné řídit se všemi „Bezpečnostními zásadami“ podle kapitoly 3.

! VAROVÁNÍ

NIKDY nezavěšujte na výrobek (břemeno) o větší nosnosti (hmotnosti) než je nosnost výrobku.

NIKDY nezavěšujte zařízení, jehož hák nedoléhá na závěsný čep výrobku.

NIKDY nepoužívejte výrobek jako uchopovací zařízení po zvedání a manipulaci s nosníky. Výrobek není k tomuto konstruován a hrozí nesprávné zatížení výrobku a vyklouznutí břemene.

7.2 BEZPEČNÉ PRACOVNÍ PROSTŘEDÍ

! VAROVÁNÍ

- (1) Obsluha výrobku musí být prokazatelně seznámena s tímto návodem k použití, musí dodržovat platné bezpečnostní a hygienické předpisy a musí být oprávněna k obsluze tohoto zařízení.
- (2) K vážení břemen musí být použity pouze ověřené vázací prostředky patřičné nosnosti.
- (3) Před zahájením práce musí obsluha prověřit, zda je celý pracovní prostor bezpečný a zda je možnost úniku z případného prostoru ohrožení.

8 KONTROLA VÝROBKU

8.1 PROHLÍDKA

8.1.1 Druhy prohlídek

(1) Úvodní prohlídka: předchází prvnímu použití. Všechny nové nebo opravené výrobky musí být prověřeny odpovědnou kompetentní osobou, aby bylo zajištěno kvalifikované plnění požadavků této příručky.

(2) Prohlídky výrobků provozovaných pravidelně se obecně dělí do dvou skupin podle intervalů prohlídek. Intervaly závisí na stavu kritických komponentů a na stupni opotřebování, poškození nebo nesprávné funkci. Dvě hlavní skupiny jsou zde označeny jako denní a pravidelná. Odpovídající intervaly jsou definovány takto:

(a) Denní prohlídka: vizuální prověrka, kterou provádí obsluha, určená uživatelem na začátku každého použití.

(b) Pravidelná prohlídka: vizuální prohlídka, kterou provádí kompetentní osoba určená uživatelem.

1) běžný provoz – jednou ročně, určená uživatelem

2) těžký provoz – jednou za půl roku,

3) zvláštní nebo občasný provoz – podle doporučení kompetentní osoby při prvním použití a podle nařízení kvalifikovaných zaměstnanců (pracovníků údržby).

8.1.2 Denní prohlídka

U částí doporučených v odstavci 8.2(1) „Denní prohlídka“ prověřte, zda výrobek není poškozen nebo nemá vadu. Tuto prohlídku provádějte také během provozu v intervalu mezi pravidelnými prohlídkami. Kvalifikovaní zaměstnanci určí, zda jakákoliv vada nebo poškození může představovat nebezpečí a zda je nutná podrobnější prohlídka.

8.1.3 Pravidelná prohlídka

Celkové prohlídky výrobku provádějte ve formě doporučených pravidelných prohlídek. Při těchto prohlídkách může výrobek zůstat na svém obvyklém místě. Doporučená pravidelná prohlídka uvedená v odstavci 8.2(2) musí být provedená pod dozorem kompetentních osob, které určí, zda je nutné výrobek opravit. Tyto prohlídky zahrnují také požadavky denní kontroly.

8.1.4 Příležitostně používaný výrobek

(1) Výrobek, který nepracoval po dobu jednoho měsíce nebo déle, ale méně než jeden rok, před opětovným uvedením do provozu podrobte prohlídce, odpovídající požadavkům v odstavci 8.1.2.

(2) Výrobek, který nepracoval po dobu jednoho roku, před opětovným uvedením do provozu podrobte prohlídce, odpovídající požadavkům v odstavci 8.1.3.

8.1.5 Zápis o prohlídce

O provedených zkouškách, opravách, prohlídkách, a údržbách výrobku ved'te vždy záznam. Datované zápisy o prohlídkách provádějte v intervalech specifikovaných v odstavci 8.1.1(2)(b) a uchovejte na přístupném místě, určeném uživatelem.

Vady odhalené kontrolou nebo zaznamenané během práce musí být oznámeny osobě odpovědné za bezpečnost a určené uživatelem.

8.2 POSTUP PROHLÍDKY

(1) Denní prohlídka (provádí obsluha nebo odpovědná osoba)

DÍL	ZPŮSOB PROHLÍDKY	LIMIT/KRITÉRIUM PRO VYŘAZENÍ	NÁPRAVA
1. Ramena	Vizuálně	Viditelná deformace ramen, praskliny v místě vybrání.	Vyřadit a nahradit novým výrobkem.
2. Zavěšení	Vizuálně	Vůle mezi ramenem a nosníkem.	Oprava zavěšení podle čl. 6.3.2.

(2) Pravidelná prohlídka (provádí kompetentní osoba)

DÍL	ZPŮSOB PROHLÍDKY	LIMIT/KRITÉRIUM PRO VYŘAZENÍ	NÁPRAVA
1. Ramena	vizuálně	Viditelná deformace ramen, praskliny v místě vybrání.	Vyřadit a nahradit novým výrobkem.
2. Šroub 3. Pojistný šroub	Vizuální kontrola. Otáčením šroubů.	Těžký chod, znečištěný a nenamazaný závit.	Vyčistit a namazat.
4. Štítek	vizuální kontrola	nosnost není čitelná	opravit nebo nahradit novým
5. Závěsný čep 6. Závěsné oko	Vizuální kontrola nebo kontrola pomocí posuvného měřítka.	Opotřebovaný příčnick nebo oko o více než 10%.	Vyřadit a nahradit novým výrobkem.

9 MAZÁNÍ

9.1 ŠROUB A TŘECÍ PLOCHY

Před aplikací nového maziva odstraňte mazivo staré, vyčistěte součástky rozpouštědlem a naneste nové mazivo. Použijte mazací tuk: Lithné plastické mazivo univerzální, vodě odolné, použitelné minimálně v rozsahu pracovních teplot -20 °C až +50 °C. Např. A2, LV2EP. V případě nižších teplot (do -50 °C) je nutno použít speciální mazivo např. Optitemp LG2.

! UPOZORNĚNÍ

Všechna maziva (tuk, olej) použitá u provedení NEXP, musí mít teplotu vznícení vyšší než 135 °C. Např. LV2EP, Optitemp LG2.

10 ÚDRŽBA

Výrobek nevyžaduje – s výjimkou mazání závitu šroubu – zvláštní údržbu.

Na tento výrobek nedodává výrobce náhradní díly. Při poškození nebo opotřebení dílů je nutno výrobek vyřadit trvale z provozu a nahradit novým.

10.1 BEZPEČNOSTNÍ ZÁSADY

! VAROVÁNÍ

Není přípustné provádět opravy a údržbu jiným způsobem, než předepisuje výrobce. Jedná se zejména o zákaz provádění změn na výrobku bez souhlasu výrobce.

VŽDY přezkoušejte funkci výrobku po provedení údržby.

VŽDY označte porouchaný nebo opravovaný výrobek vhodným nápisem (např. „MIMO PROVOZ“).

NIKDY neprovádějte údržbu, pokud je na výrobku zavěšeno břemeno.

10.2 KONTROLA

Všechny díly zkontrolujte, zda nejsou poškozené.

1. Zkontrolujte, zda nejsou opotřebený, nemají praskliny nebo deformace.
2. Zkontrolujte, zda závitové díly nemají poškozený závit.
3. Zkontrolujte, zda není opotřeben nebo poškozen závěsný čep nebo závěsné oko.

11 VYŘAZENÍ Z PROVOZU – LIKVIDACE

Výrobek neobsahuje žádné škodlivé látky, jeho součástí jsou z oceli a litiny. Po vyřazení z provozu výrobek odevzdejte firmě, zabývající se likvidací kovového odpadu.

12 SOUVISEJÍCÍ DOKUMENTACE

12.1 ES prohlášení o shodě

12.2 Návod k použití byl zpracován v souladu s následujícími technickými předpisy, technickými normami a národními předpisy:

- Nařízení vlády č.176/2008 Sb. v platném znění (Směrnice EP a Rady 2006/42/ES)
- Nařízení vlády č.116/2016 Sb. v platném znění (Směrnice EP a Rady 2014/34/EU)
- ČSN EN ISO 12100
- ČSN EN 13157+A1
- ČSN EN 1127-1
- ČSN EN 1127-2
- ČSN EN ISO 80079-36
- ČSN EN ISO 80079-37
- Vyhláška ČBÚ č.22/89 Sb.
- ČSN CLC/TR 60079-32-1

13 ZÁVĚREČNÉ POŽADAVKY VÝROBCE NA ZÁKAZNÍKA

Jakékoliv změny výrobku se mohou uskutečnit jen na základě souhlasu výrobce.

Při nedodržení této podmínky výrobce neručí za bezpečnost svého výrobku.

V takovém případě se na výrobek nevztahují záruky výrobce.